

VOICE

[ヴォイス]

Vol. 18
2017 AUTUMN・WINTER
November, December, January, February

VOICE
特集

全国的にも少ない神経内科によるカテーテル
脳卒中を血管内部から治す低侵襲治療

神経内科

診療科紹介／小児科
 クローズアップ／循環器内科 藤田真也部長ご挨拶
 検査だより／細菌検査を知っていますか？
 From 高精度放射線治療センター
 地域情報連絡室だより／医療法人治生会 石村クリニック
 医療法人 前田診療所
 多根記念眼科病院／「第1回 アイリスの会」開催報告
 多根クリニック／人気のオプション検査番外編
 亀望会／江之子島コスモス苑デイサービスセンター
 居宅介護支援事業所より／
 機能訓練型デイサービスのご紹介
 ほっTime／HAPPY RECIPE「大根ピーラースープ」
 DONUTS & BAKED SWEETS「hanauta」



全国的にも少ない 神経内科によるカテーテル 脳卒中を血管内部から治す低侵襲治療

神経内科と聞いても、一般的にはどんな病気を治療している診療科かイメージしにくいかもしれません。あるいは認知症やパーキンソン病、ALS（筋萎縮性側索硬化症）といった神経難病を思い浮かべる方もいらっしゃるでしょう。

実は神経内科では、日本人の死亡原因の第4位である脳血管疾患、その中でももっともよく知られている脳卒中の治療にも携わっています。今回は松崎丞副部長にお話をうかがい、脳卒中に対するカテーテル治療をクローズアップします。

低侵襲で負担が少ない画期的治療

神経内科が扱う領域は、脳脊髄や末梢神経に関わる病気の内科分野です。その中でも認知症やパーキンソン病などの専門分野があつて、私は一番患者数が多い脳卒中を専門としています。当院でも神経内科で診ている患者さまの約7割が脳卒中患者です。

は太い血管に強く、互いを補い合うかたちで治療にバリエーションが生まれました。カテーテル治療は治療効果も高く、一番良い数値を出した論文では、カテーテル治療をした約7割の方がほとんど元通りに回復すると言われています。

脳血管疾患に対して脳神経外科は開頭手術を行います。脳梗塞に関してはカテーテル治療が力を発揮する場合があります。くも膜下出血は開頭手術もカテーテル治療も適用でき、脳神経外科と連携して症例ごとにベストな治療を選択します。

頭を開けることに抵抗のある方や体力に不安のある高齢者に対しては、体の負担が少ないカテーテル治療を選択するケースもあります。

多部署連携による迅速な対応が鍵

当院では「神経・脳卒中センター」を設置し、神経内科・脳神経外科・リハビリテーション科の共同により脳血管疾患の治療を行っています。昼夜ともに救急当番がおり24時間365日、脳血管疾患に対応。また毎朝脳神経外科と神経内科によるカンファレンスが行われ、2科の観点から検討したうえで患者さま一人ひとりの治療方針

脳卒中の中にも種類があり、もっとも多いのは脳の血管に血栓が詰まって脳の細胞が死んでしまう脳梗塞。脳卒中のうち4分の3ほどは脳梗塞が占めています。この脳梗塞に対する治療として、日本でも3年ほど前からカテーテル治療が広まってきました。脳血管のカテーテル治療の方法は、太ももの付け根にある大腿動脈からカテーテルという細いチューブを挿入して脳の患部まで通し、その中にさらに細いカテーテルを入れて操作し治療するというもの。頭を開けずに脳を治療でき傷もほとんど残らない、低侵襲な治療法と言えます。

現在、この治療法はほとんど脳神経外科医が扱っており、神経内科医が参入している例は全国的に見ても少ないと思います。

投薬を上回る高い治療効果

脳梗塞に対する内科的な治療としては、約7年前まではtPA静注療法という薬

を打ち出します。私はいくつかの病院で勤務してきましたが、こんなふうに2科が揃って毎朝カンファレンスをしている病院は少ないのが現状です。当院は外科・内科どちらからもアプローチでき、患者さまにとってベストな治療を選べる数少ない病院と言えます。

センター内だけでなく、コメディカルや救急隊員との連携も非常に重要です。脳梗

による血栓溶解療法

法しかありませんでした。この薬が使われ始めた当初は、詰まった血栓を溶かして開通できる画期的な薬として話題になりました。しかし発症から4時間半以内までにしか投与できないという時間制限があるため、実際にはその恩恵にあずかる患者さまは多くありません。しかも太い血管の血栓には有効性は低いと言われています。逆にカテーテル治療



毎朝開催されるカンファレンス



神経内科副部長

松崎丞

Jo Matsuzaki

塞の治療は1分1秒を争います。血栓が詰まってからいかに早く血流を再開通できるかが重要なためです。私たちは救急隊員と連携し、脳卒中が疑われるケースには直接「脳卒中ホットライン」に連絡してもらおうシステムを構築しています。そうすることで、治療開始にかかる時間が短縮できます。もちろん、救急科の医師が脳卒中の可能性が高いと判断した場合も救急科から私たちに連絡があります。ほかに放射線技師や臨床検査技師による素早い検査や看護師による点滴などの患者措置、カテーテルの機器の準備など、多部署間のスムーズな連携が欠かせません。そこで看護師との勉強会を開いたり、救急科の廣田哲也部長のお誘いで救急隊員との勉強会もさせてもらったり、関わる部門それぞれが同じ認識を持ち、迅速に治療を提供できるよう努めています。

診療科紹介

小児科

小児科は主に15歳以下の乳幼児・学童が対象で、疾患の治療、発達の評価、感染症の予防などが主体です。当科の特性をご紹介します。

① 感染症予防

私が外来を担当させていただき始めた1989(平成元)年当時、麻疹(はしか)や百日咳はよく診る疾患でした。当時の保健所では、集団接種だったため、都合や体調が悪く受けられず罹患してしまう乳幼児も少なくありませんでした。しかし、現在では体調の良い時にかかりつけ医で受ける個別接種に変わり、公費負担のワクチンが増え、ワクチンで予防できる感染症は本当に減りました。

当科では当日予約、同時接種にも対応しています。成人の麻疹、風疹、おたふくかぜ、水痘などのワクチンも小児科外来で行っています。妊娠希望の女性、その配偶者などへの麻疹風疹ワクチンには、大阪市から補助も出ますのでお問い合わせください。

② 発達の評価

乳幼児健診は、大人のメタボ検診などとは違い、採血やレントゲン、心電図などではありません。計測、問診、診察がメインです。成長ホル

モン分泌不全性低身長症は、身長の伸びが悪

いことに気付いて検査で診断が付けば、早くに治療を開始するほど最終身長は高くなりま

す。「そのうち伸びるだろう」ではなく、早期に検査をお勧めします。土曜日が必要な負荷テスト施行が可能です。

③ 禁煙外来

もちろん小児に禁煙指導をしているのではありません。小児科医として禁煙に力を入れたい理由は、いろいろありますが2つ挙げます。

1. 受動喫煙

子育て中のパパ、ママが室内で吸っているような家庭は最近多いです。しかし、ペランダで吸っていても、呼吸から長い間「毒ガス」が出ているようなものです。最近は減りましたが、タバコを



医長 堺 栄子 Eiko Sakai

食べた、と急いで受診する乳児もいます。喫煙者のいる家庭の赤ちゃんは、体重が少ない、喘息が多い等の統計もあります。祖父の方にも禁煙していただきたいですね。

2. 未成年の喫煙

家族に喫煙者がいると、背伸びして大人ぶりたい中高生が格好付けにタバコを吸ったりする機会が増えます。健康被害が大きく、また若い妊婦さんの喫煙にも繋がります。

以上のような点から2010(平成22)年より禁煙外来も担当しています。担当看護師の細かい問診、禁煙の必要性やメリットの説明、その後5回の通院、12週間の投薬が原則。おしゃべり好きな大阪のおばちゃん(私です)に説教されたり褒められたりしながら禁煙します。周囲に「ニコチン依存症患者さまがおられたら、是非勧めてください。お電話をいただけましたら、出来るだけご希望の日時にご予約を入れていただけるようにいたします。

クローズアップ

CLOSE UP!



循環器内科 部長 藤田真也 Shinya Fujita

今年の5月から循環器内科部長に着任いたしました藤田真也医師より、地域の皆さまへの挨拶です。

私は循環器内科の中でもインターベンション治療を専門としております。鳥取大学医学部を卒業後、研修を経てカテーテル治療を専門的に学ぶべく自身で病院を探し、2000(平成12)年から2006(平成18)年まで滋賀県立成人病センターに勤めておりました。さらに専門性を生かすため、2008(平成20)年から今年の4月までは静岡県立総合病院で勤め、現在に至ります。

当院では救急の要請にもできる限りオンコール体制で対応できるよう努めております。また当院で診療を行うにあたり、患者さまの健康に貢献できるような質の高い医療を目指します。私の考える質の高

い医療とは、ていねいな手技、患者さまの血管の状態に合った治療戦略、血管の病変に合った治療です。インターベンション治療は緊急性の高い状況が多いですが、手技が速ければいいというものではなく、雑な治療ではいけません。しかし時間をかけることで危険性が高まるリスクもあります。症状に合わせてスピードとていねいさのバランスを判断し、きちんと治療していく。そのうえで結果を出すことが、質の高い医療と私は考えています。

循環器内科は医師としてハードな診療科で、若いうちはほとんど病院で生活しているようなこともありました。そんな中でも治療で結果を出し、患者さまに「ありがとう」と言っていただけのこと。が励みになり、医師を続けてまいりました。今後も患者さまに喜んでいただける治療を提供できるように努めてまいります。

インターベンション治療とは

狭心症や心筋梗塞など心臓の筋肉への血液の供給が不足する疾患に対して、血管にカテーテルを挿入して治療する方法です。手術のように切開はせず、数ミリの穴から挿入するため低侵襲で出血が少なく、体の負担を抑えられる治療です。さらに当院ではストレスの少ないインターベンション治療を心がけ、手首の動脈から挿入することを基本としています。この方法なら術後の安静は手首のみで良いため、歩行や食事への支障がほとんどなく、術後のストレスが少なく済みます。しかし重症の方や複雑な手技を要する症例では、ひじや太ももの付け根の動脈から治療するなど、ケースによって適切な処置を使い分けています。

細菌検査を 知っていますか？

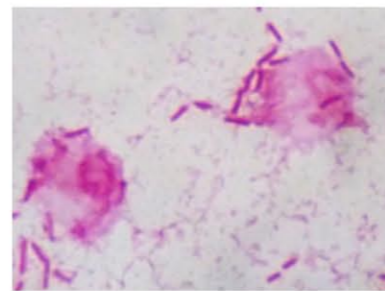
From 検査室

みなさんは「細菌」と聞いてどんなイメージを持っていますか？ 発酵食品ブームもあり健康に良いことも影響して親近感が湧いていますか？ 逆に、食中毒の経験があったりすると良いイメージは持てないでしょうか？

私たちの周りにも体の中にもたくさんの細菌が存在していて、両者はバランスをとって生活をしています。しかし、時としてそのバランスが崩れたり、害をもたらす細菌によって病気になってしまいます。病気とは感染症です。

感染症の原因が細菌や真菌によって引き起こされているのかを検索し、原因菌を特定すること、そしてその原因菌にどんな抗菌薬が効くのかを調べるのが細菌検査です。今回は、普段見ることのない細菌検査についてお話しします。

細菌検査に提出される検体(=材料)は、喀痰や尿・糞便といった体の外に排出されるものもあれば、血液・組織など体内にあるものを採取して頂くこともあります。いずれにしても、そのままでは細菌を観察することはできません。



白血球と細菌

細菌の見える化①〈染色〉

提出された検体をスライドガラスに塗り、染色して顕微鏡で観察します。この染色は、簡便でかつ短時間で結果が得られるため古くから用いられているのですが、適切に採取された検体であれば感染が起こっている場所を直接観察できるため、現在でも信頼性の高い重要な検査として位置づけられています。いくつかの観察ポイントがありますが、必ず白血球の有無を確認します。白血球は異物を食べるために働きます。細菌という異物を食べるために白血球が集まってきたのであれば、白血球と細菌が一緒になって観察され、そこは「細菌による感染」が起こっている場所なのです。少し話が逸れてしまいましたが、白血球の存在から感染の有無を確認し、細菌の観察をします。

染色での細菌の分類は、色と形の組み合わせで4種類しかありませんが、細菌の種類によっては特徴的なパターンを示すため、この染色だけで原因となる細菌を決定することもできます(例えば、肺炎球菌やインフルエンザ菌、カンピロバクターなど)。

細菌の見える化②〈培養〉

検体を種類の異なる培地(細菌の増殖に必要な栄養に寒天を加えて作成した固形の平板)に塗り、35℃の箱の中に一晩置きます。翌日、培地にはコロニー(細菌が増殖して作った集落)が形成されているため、細菌を目で見ることが出来ます。現在、様々な培地が市販されていますが、基質培地と呼ばれる培地では、コロニーが形成される際に色が付くように作られていて、その色によって細菌を決定することができるようになっています。



培地いろいろ



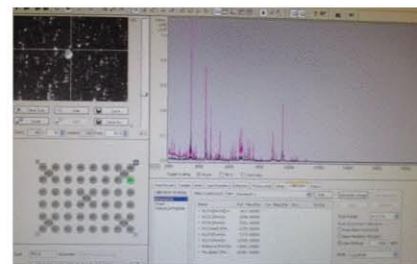
(左)血液寒天培地 (右)基質培地

細菌の名前の決定〈同定〉

培地に発育してきたコロニーを用いて、細菌の名前(分類上の所属)を決定します。当院では、質量分析法による同定検査を行っています。蛋白質やペプチドなどの分子の重さ(質量)を量ることを質量分析と言います。

質量分析法は、未知の物質を測定した時、どのような蛋白質がどのくらい含まれているのかを解析することができます。細菌も蛋白質の集合体で、構成されている蛋白質の種類や量は菌種によって異なっているため、質量分析法で解析することで細菌の同定ができるのです。ところで、この開発には島津製作所の田中耕一博士の技術が活用されています。蛋白質は熱に弱いいため、その過程で出る熱によって壊れてしまい、うまく測定することができなかつたのですが、ある時、間違ひから生まれた物質によって、蛋白質を壊さずに測定することに成功したのでした。そして、この成果は2002(平成14)年のノーベル化学賞の受賞につながっています。

質量分析法の原理や技術もすごいのですが、一番のメリットは結果を早く報告できることです。培養のところでもお話ししましたが、細菌の増殖には時間がかかります。従来



質量分析装置での測定結果



質量分析装置

の方法では、コロニーを他の培地に塗り、さらに一晩置き菌名を報告していましたが、この方法では、コロニーを直接測定し、測定に要する時間も約5分なのです。従来より1日早く報告することが可能です。原因菌が分かれば使用する抗菌薬も決定できるため、治療に大きく貢献することができます。この1日は、とても大きな1日なのです。

抗菌薬の有効・無効を調べる 〈薬剤感受性〉

しかし、菌名が分かれば、それで良いのではありません。同じ日本人でも、お酒に強かったり弱かったりと体質があるように、細菌にも体質があります。抗菌薬の有効・無効は、体質を調べているようなものです。なかなか治らない感染症や重篤な患者さまには、薬剤感受性の結果から抗菌薬を選択し治療を行います。

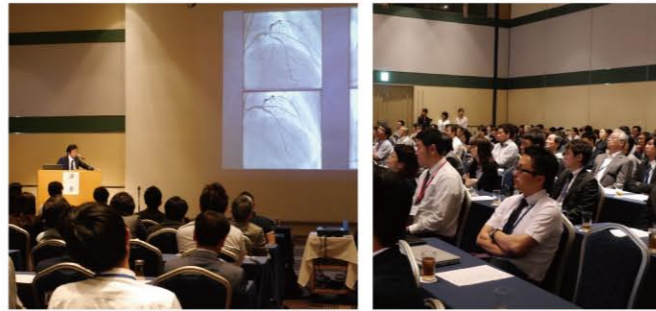
最後に

何となくでも細菌検査のことを知ってもらえたでしょうか？ 簡単には検査できないので、他の検査に比べると報告までに時間のかかる検査ですが、染色を観察する技師としての技術や質量分析を十分に活用し、患者さまの治療に有効な結果を早く報告できるように、これからも日々努力していきます。

地域情報
連絡室
だよ

第21回 開放型病院登録医総会 ご報告

7月1日(土)、「第21回 開放型病院登録医総会」を開催いたしました。今回は、脊椎内視鏡外科から「脊椎内視鏡外科のご案内」、循環器内科から「心血管インターベンションについて」、神経内科から「脳卒中治療の新時代～脳力テール治療の最新情報～」、消化器内科から「消化器内科における最新のトピックス」について講演いたしました。院外の先生他50名程ご参加いただき、当院の診療についてご好評をいただきました。



石村クリニックは、石村順治院長が生まれ育った大阪市西区南堀江に1996(平成8)年に開院し、今年21年を迎えられました。地元を愛している石村院長は、町のホームドクターとして日々奮闘されています。

科学的な西洋医学と人間性を尊重した東洋医学を併用した「からだ」と「こころ」の全人的な医療を行っている石村クリニック。院長をはじめスタッフの方々は、患者さまに心地よく丁寧で質の高い医療を提供し、「なごめるクリニック」を目指されています。



院長/石村 順治

〒550-0015 大阪市西区南堀江4-10-1
TEL:06-6533-3080 <http://ishimura-clinic.com/>

連携クリニック

多根総合病院では地域の病院と手を取り合い、適切で切れ目のない医療提供の実現を目指しています。このコーナーでは当院の登録医としてご協力いただいている先生方をご紹介します。

医療法人治生会 石村クリニック

【診療科目】内科、アレルギー科

医療法人 前田診療所

【診療科目】泌尿器科、人工透析、内科、胃腸内科、整形外科、リハビリテーション科



院長/前田 覚

〒552-0001 大阪市港区波除2-6-2
TEL:06-6581-1248 <http://maeda-shinryousyo.com/>

約40年間にわたり地域に密着した医療を提供し続けている前田診療所。昨年末には診療所の隣に透析施設を新築し、人工透析を開始。合併症予防として、採血・心電図・レントゲンなどの検査も定期的に行っているそうです。JR大阪環状線 大阪市地下鉄中央線「弁天町」駅から徒歩約3分と近く、またご希望の方には送迎も行っています。

前田院長は、的確な診断と治療はもちろん、病氣や寝たきりにならないことも大切と考え、健診やリハビリテーションにも力を入れています。

From 高精度放射線治療センター

放射線治療で活躍する人材 診療放射線技師の認定資格とその役割

2000年以降からわが国に導入された高精度な放射線治療技術へIMRT、脳定位照射、体幹部(肺、肝臓、前立腺)定位照射は、病気の部分だけ放射線の効果を発揮させ、周囲の正常組織の有害事象をなるべく低く抑えながら治療することが可能になりました。

しかし、高精度治療を代表するIMRTは、全国に750ある放射線治療施設のうち30〜40%程度、都道府県がん拠点病院でさえ約60%の施設でしか行われていません。その大きな原因は専門職の不足です。当院は、地域に根ざしたがん医療の充実と高精度治療の提供のため、2011(平成23)年の開設当初から人材を充実させ、現在は放射線治療専門医(3名)、診療放射線技師6名(うち放射線治療専門放射線技師4名)、医学物理士(4名)、放射線治療品質管理士(2名)、専従および認定看護師(3名)で高精度治療に取り組んでいます。今回は、これらの中から診療放射線技師に関する認定資格についてご紹介します。



全国の診療放射線技師の90%が診断部門(レントゲン撮影、透視、CT、MRI、血管造影検査など)に属し、各分野の学会認定の認定資格が存在します。放射線治療部門も同様に診療放射線技師に求められる専門的な認定資格があり、下記にその資格と役割を紹介いたします。

当センターではこれら認定資格を有する診療放射線技師を中心に安全な治療を安心して受けていただけるように、日々取り組んでおります。

認定資格	放射線治療部門における診療放射線技師の認定資格の役割
放射線治療専門放射線技師	高度な放射線治療を安全かつ快適に受けていただけるように配慮して、 確実に病気の部分を捉えかつ適切な量の放射線を照射すること 。そして最新の知識を取り入れた高度な治療計画や装置・機器の品質保証・品質管理、放射線に対する安全管理、医療安全対策を企画・立案し、実行すること。
医学物理士	物理工学の知識や成果を医学・医療に応用・活用し、放射線を用いた医療が適切に実施されるように 医学物理の専門家としての役割を担い、研究開発や教育を行う 。
放射線治療品質管理士	品質管理の観点から 病院全体の業務の監督、管理部門への安全にかかわる改善措置の提案等を行う とともに、「放射線治療の質」の向上を目的とした幅広い活動を行う。



多根クリニックでは、お客さまの要望にお応えするために、様々な検査・サービスをご提供しております。過去の回では人気の高いオプション検査などをご紹介してきましたが、今回は少し変わったオプション検査をご紹介しますと思います。

アレルギー検査について ～その症状、実はアレルギーではありませんか？～

「ときどき、じんましんのようにかゆくなる」「春を過ぎても花粉症の症状が続く」などの症状がある場合は、一度検査をされてはいかがでしょうか？原因が特定できれば、症状の改善に役立つきっかけになるかもしれません。そんな方にお勧めするのが当院のアレルギー検査「Viewアレルギー39」です。

●Viewアレルギー39検査とは 一度の採血で39種類のアレルギーの原因を調べることができる検査です。アレルギー性疾患の主要な原因となるアレルゲン項目が入っています。

●検査方法 採血検査

●検査項目について

吸入系・その他アレルゲン		食餌系アレルゲン	
室内塵	ヤケヒョウヒダニ、ハウスダスト1	卵	卵白
動物	ネコ皮膚、イヌ皮膚		オボムコイド <small>(卵白成分の一つで、加熱卵や卵加工品摂取の可能性についての判別に有効です)</small>
昆虫	ゴキブリ、ガ		
樹木	スギ、ヒノキ、ハンノキ(属)、シラカンバ(属)	牛乳	ミルク
草本類	カモガヤ、オオアワガエリ、ブタクサ、ヨモギ	小麦	小麦
空中真菌	アルテルナリア(ススカビ)、アスペルギルス(コウジカビ)	豆・穀種実類	大豆、ソバ、ピーナッツ、米、ゴマ
真菌	カンジダ、マラセチア(属)	甲殻類	エビ、カニ
その他	ラテックス <small>(ゴム手袋や風船等に使用されている天然ゴムによるアレルギーです)</small>	果物	キウイ、リンゴ、バナナ
		魚・肉類	鶏肉、牛肉、豚肉、マグロ、サケ、サバ

●検査料金について

通常のアレルギー検査と組み合わせて、同じような内容を受けた場合の料金 約30,000円(税別)
 ※Viewアレルギー39だけの検査料金は18,500円(税別)となりますので**12,000円程お得**です。

原因を知ること、それがアレルギー対策の第一歩です。

アレルギー性疾患の対策は、原因アレルゲンを正確に特定することが重要です。隠れたアレルギーの原因を見逃さないためにも、また不必要な食物を除去しないためにも医師による正確な診断を受けましょう。
 ※多根クリニックではオプション検査単品でのお取り扱いはございませんので、人間ドックなどと組み合わせてお申し込みください。

詳しくは右記まで 社会医療法人ぎつこう会 **多根クリニック** お問い合わせ先 **06(6577)1881**
 日本人間ドック学会・健康施設機能評価認定 大阪市港区弁天1丁目2番 2-600 オーク200 2番街6階
 日本総合健診医学会 優良施設認定・日本脳ドック学会 認定施設



多根記念眼科病院

「第1回 アイリスの会」開催報告

去る6月17日(土)、「第1回 アイリスの会」が開催されました。

「アイリスの会」は当院に患者さまをご紹介いただく地域の先生方に当院の診療の現状を知ってもらうとともに、先生同士の親睦を深めることを目的とした病診連携の会で、前年度までの「若葉の会」より名を改め、リニューアルしたものです。今回も100名にのぼる多数の先生方にご参加いただきました。

小川嘉誉理事長、櫻井寿也院長の挨拶に続き、講演会では角膜・白内障・涙道・網膜硝子体等における疾患について、当院で実施している最新の治療と実績を紹介いたしました。また、地域連携室からも1年間の活動報告として紹介率の推移や手術件数、逆紹介率などをお示しました。地域の先生方のご協力により、病診連携が稼働している状況をお伝えできたと思います。

また、特別講演として宮崎県都城市の宮田眼科病院院長の宮田和典先生を招聘し、「前眼部手術のsustainabilityを考える」と題してご講演いただきました。宮田眼科病院で行われた前眼部手術の症例とデータについて詳しく示していただき、臨床

におけるデータの蓄積の重要性を改めて実感し、その活用についても考える良い機会となりました。

さらに、懇親会にも多くの先生方が参加してくださいました。短い時間でしたが、先生同士が直接、顔を合わせての情報交換と交流を行うことができました。当院のマスコットキャラクター「たねりん」も登場し、盛会のうちに終わりました。

最後に、今年もご参加いただいた先生方にアンケートを実施させていただきました。今後の地域連携活動に役立てていきたいと考えております。

本会を通じて地域の先生方とのさらなる連携強化に努めていきたいと思っております。



櫻井寿也 院長



当院マスコットキャラクター「たねりん」

居宅介護支援事業所より

第五回 機能訓練型デイサービスのご紹介

多根総合病院居宅介護支援事業所 所長 日當 福太郎

ケアマネジャーの仕事をしているとデイサービスについてお話しする機会が多くあります。その時に利用者さまから「お遊戯は嫌い」「長い時間何もせずにいるのはしんどいわ!」と言われることがあります。

私自身も以前はデイサービスで働いていたこともあり、9時～16時までの長い時間をどうしたら飽きずに楽しんで過ごしてもらえかと考え、レクリエーションをいろいろ考えたものです。長い時間サービスを利用させていただくことで介護される方の休息にもつながり、その結果、継続した在宅生活が可能になります。それもデイサービスの役割の一つだと思います。

しかし最近では、介護予防を目的とした機能訓練型のデイサービスが増えてきています。従来の

デイサービスと大きく違う所は、マシンをつかったりハビリに特化しており、サービスの提供時間も基本的には午前コースと午後コースの2部制になっているという点です。時間が短いので、入浴介助やレクリエーションがない所が多いです。利用者さまの感想を聞くと「とにかく忙しくてすぐに時間が経つように感じる」とおっしゃいます。

機能訓練型デイサービスでは、写真のようにデイサービスというよりはジムの様な感じです。また大正区のビーナスクラブ泉尾のようにヨガや太極拳などのプログラムも取り入れている所やマッサージがある所、理学療法士が勤務している所などそれぞれ特徴があります。もしこの記事を読んでご興味がありましたら多根総合病院居宅介護支援事業所までご相談ください。



デイサービスプログレス32 (写真提供)
元プロ野球選手である経営者が、運動のプログラムなどを考えています。お風呂もあるので入浴も可です(要介護者のみ)。



ビーナスクラブ泉尾 (写真提供)
ヨガや太極拳など多彩なプログラムを提供しています。



「福祉と地域のステキな関係」vol. 5
江之子島コスモス苑デイサービスセンターは
来年開設20周年を迎えます

江之子島コスモス苑デイサービスセンター リーダー 片岡 弘一



江之子島コスモス苑デイサービスセンターは1998(平成10)年9月に開設しました。場所は、地下鉄阿波座駅の10番出口から徒歩5分程で、隣には江之子島公園を見下ろす位置にあります。

デイサービスセンターでは、要介護(または要支援)認定を受けた高齢者の方が、日帰りで介護サービスや機能訓練などを受けることができます。看護師も常駐しているので、医療ニーズの高い方にもご利用いただいています。その日のご利用者の状態に合わせて、ベッドで横になってもらったり、ご自分の趣味をしていただいたり等、様々な活動の場を提供することが可能です。また、併設の特別養護老人ホームとの連携により介護度の高い方でも対応可能です。機能訓練(=自宅での活動や社会参加に役立つリハビリテーション)に力を入れています。

現在は1日平均25名以上の方にご利用いただいています。「ワイワイ」「ガヤガヤ」としたにぎやかな交流が持ち味です。「やりたいこと」「できるようになりたいこと」を目標にしてもらうため、職員は多方面からサポートできるように知恵をふり絞っています。

基本的に地元の方々にご利用いただきたいという思いから、ご利用者は、西区在住の方を対象とさせていただきます。現在ご利用中の方にはお知り合い同士や、一緒に女性会や地域行事などをされていた方もいらっしゃいます。中には昔のご友人

と何年振りかに再会された方もおられます。

当施設は来年で開設20周年となり、併設施設のご利用者・ご家族を含めて、当施設をご存知の方は多くいらっしゃると思います。最近では、新しいご利用者の方々から、20年前に当施設ができたばかりのころ見学に来たという話をうかがったり、以前はご両親が利用されていましたが、今回はご自分が利用することになったというお話も聞かれるようになりました。

今後ともご利用者、ご家族、地域とともにさらに年を重ねていけるよう精進していきたいと思っています。



江之子島コスモス苑デイサービスセンターの様子

お問い合わせ先

江之子島コスモス苑デイサービスセンター
大阪市西区江之子島1-8-44 TEL:06-6225-2678 FAX:06-6225-2663 担当:片岡 弘一

INFORMATION

8月19日(土) 今年も「ブラック・ジャック セミナー」を開催しました

「将来を担う子どもたちに医師の仕事に対する夢と希望を抱いて欲しい」という思いから、社会貢献活動の一環として、2005(平成17)年7月にスタートした「ブラック・ジャック セミナー」。当院もこのイベントに参画しており、今年で6回目を迎えます。

今回は、高校生を中心に、近隣の中高生17名に参加いただきました。手術縫合体験や自動吻合器体験など様々な体験をしてもらいましたが、医療関係に興味を持っている学生たちの真剣なまなざしが印象的でした。また、教えている側の研修医たちも充実した一日になりました。



セミナーの様子

「ブラック・ジャック セミナー」とは…

ジョンソン・エンド・ジョンソン株式会社 メディカル カンパニーと全国の医療機関で社会貢献活動の一環として共催されているイベントです。全国各地で開催されており、将来の医師、医療関係者をめざす高校生を対象に、実際の手術室で様々な手術の模擬体験をしてもらっています。

2005(平成17)年7月、子ども向けの手術体験として「キッズセミナー」をスタート。2011(平成23)年1月、手塚プロダクションの賛同を得て「ブラック・ジャック セミナー」に名称を改め、現在では開催100回を超えています。

8月27日(日)「第4回 多根総合病院CSファミリーデー」開催

「ファミリーデー」は病院スタッフの家族に職場を見てもらい、家族間の交流を深めることを目的とした院内行事です。参加者は年々増え続け、今回は25家族、81名(大人36人、子供45人)の参加となりました。

例年人気のX線写真では丸鳥の骨を観察。子供サイズの白衣やナース服に身を包み、救急車をバックにした家族写真撮影も好評でした。手術室ではガウンを着、手術台に乗る体験をしたり、ある場所へ行くと突然心肺蘇生劇が繰り広げられていて驚いたり。ご家族が制服を着る姿も新鮮で、一つひとつの体験を自分たちなりに楽しんでいました。



実際に器具を使ってみました!



ファミリーデーに参加して下さった皆さん



心肺蘇生に興味津々

ほっ...Time

HAPPY RECIPE

ハッピーレシピ

今回のレシピ
大根ピーラースープ

栄養科 管理栄養士 荒金 和歌子 Wakako Aragane



【大根ピーラースープ】

●材料(2人前)/カロリー 160kcal、塩分 1.3g

大根 1/3本分
 鶏ミンチ 100g
 「塩・コショウ 各少量
 A 小麦粉 小さじ1
 「生姜みじん切り(チューブ生姜でも可) 1/4かけ
 「水 4カップ
 B 塩 少々
 「鶏がらスープの素(顆粒) 小さじ3~4個
 きざみねぎ 適量

●作り方

- ① ボールに鶏ミンチを入れて粘りが出るまで練り、Aの材料を加え、さらに混ぜる。
- ② 鍋にBを煮立て、そこへ①で出来た鶏団子をスプーンで丸めながら加え弱火で5分煮る。
- ③ 皮をむいた大根をピーラーで削ぎ、②の鍋へ入れ5分ほど煮て盛り付ける。きざみねぎを散らして完成。

寒くなるこの季節、体を温めるスープのご紹介です。
 大根の根にはビタミンCが多く、免疫の維持に役立ち、生姜にはジゲロンという辛味成分があり血行を促進します。体を芯から温め、免疫力をアップし風邪予防に努めましょう。
 また、今回のレシピはピーラーを使います。簡単に大根を調理することができ、火の通りも早く時短にもなります。大根の食感もお勧めです。

★ スタッフのお気に入り

ザクとした歯ごたえがクセになるドーナツ?!

DONUTS & BAKED SWEETS「hanauta」

大阪市内・靱公園西側近くにあるDONUTS & BAKED SWEETS「hanauta」。このお店のドーナツは、花戸慎吾店長が余計なものを一切加えず木製のごね鉢で生地を合わせ、丁寧に一つひとつ型で抜き、じっくり揚げて作られています。そのため他では味わえない甘さ控え目で軽めのザクザクとした食感が特長です。プレーン(140円)をはじめ、シナモン(145円)、乳製品や卵不使用のハチミツ(162円)の他、季節の無農薬野菜を使用した野菜ドーナツ(167円)など、どれもこれも中身がギュッと詰まったドーナツです。他にスコーンやバターケーキ、和三盆クッキー等焼き菓子類もあります。どれを食べても「鼻歌が出てしまいそう」な素朴で懐かしい味です(価格は全て税込)。

DONUTS & BAKED SWEETS「hanauta」 大阪市西区京町堀3-3-15 TEL. 06-6448-7040

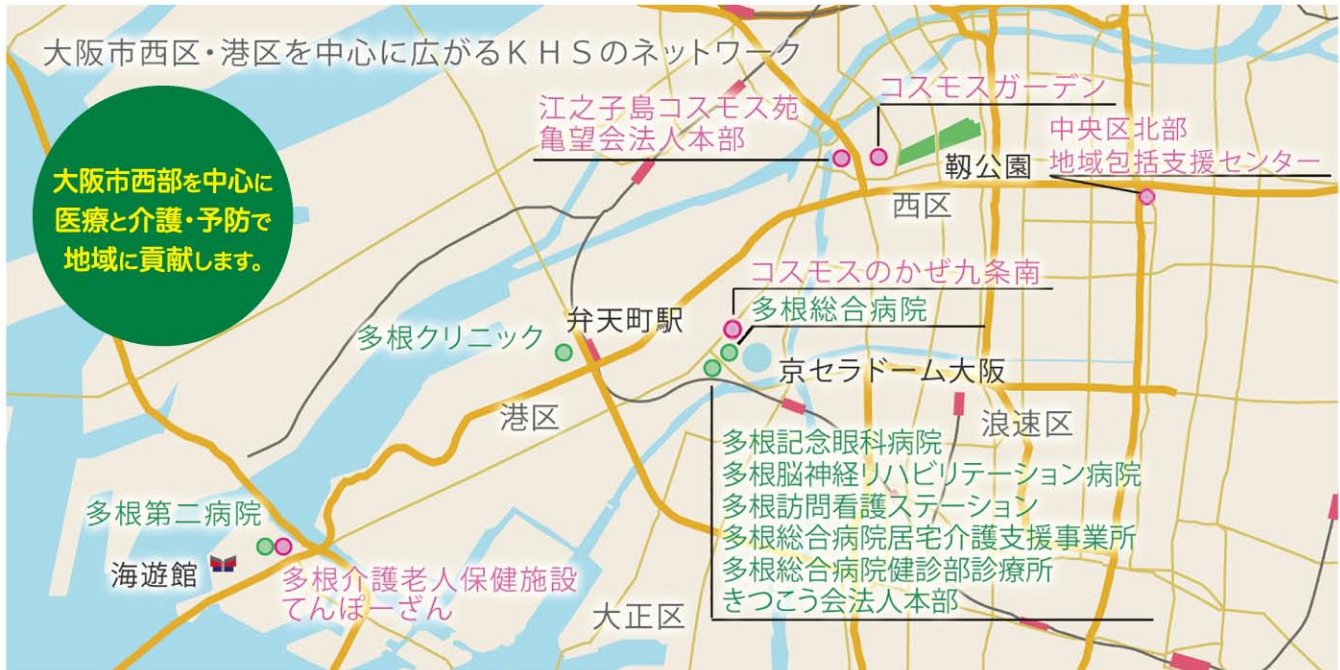
【定休日】月曜日 【営業時間】火曜日 11:00~19:00、水~金曜日 8:00~19:00、土日祝 9:00~19:00





大阪市西区・港区を中心に広がるKHSのネットワーク

大阪市西部を中心に
医療と介護・予防で
地域に貢献します。



社会医療法人 きつこう会

理念 愛を原理とし 秩序を基礎とし 進歩を目的とす

方針 質の高い全人的な医療・介護・予防をシームレスに展開し、皆様に愛され信頼される存在となります

行動規範 私たちは感性を磨き、自らを高めています
私たちは一人一人の人格を尊重し幸せな暮らしを支えます
私たちは明るい健全な運営を行い社会へ貢献します

行動指針

- 自己研鑽 ~ Self Improvement ~ 常に自己を振り返り、自己研鑽に努めます
- 顧客中心志向 ~ Customer Engagement ~ あらゆる顧客と愛着ある深い絆を築きます
- プロ意識 ~ Pride of a Professional ~ 自分たちの仕事に責任と誇りをもって取り組みます
- 共働・協調 ~ Teamwork ~ チームの一員であることを意識した行動の実践に努めます
- 意識改革 ~ Motivation & Challenge ~ 変わることを恐れず、新しいことへの挑戦を行います

今号の表紙について

今号の表紙は、本誌Vol.15に続いて2回目のご登場のイラストレーターのおだ こうへいさんの作品です。今回も病院の建物がおいしそうなケーキになっています。今回のイラストについておうかがいしました。

Q. 今回のイラストのテーマは？

A. 診察室、待合室、病室などたくさんの部屋があり、それぞれでお医者さんや看護師さんと、患者さんや家族の方たちの交流があるというのがテーマです。吹き抜けに大きなツリーがあり、そこにサンタがプレゼントを結びつけてくれているのをみんなが見つけて喜んだり分け合ったりしています。背景の料理にかぶせる蓋(クロージュ)は病院に隣接する京セラドームがモチーフです。

Q. 制作にあたり苦労した点は？

A. Vol.15に続いて、病院の建物をケーキで表現しています。部屋を表すために、四角い形のケーキをたくさん積み上げることにしましたが、なかなかケーキの種類が決まらなかったですね。モンブラン、ミルフィーユ、カステラ、ムース、ショートケーキなどで各部屋の違いを出してみました。楽しんで見てもらえたら嬉しいです。

Q. 読者の方にメッセージを！

A. いろいろな場所にいろいろな人がいて、なにげないやりとりや、ちょっとした思いやりがある、そんなささやかな優しさのある世界を描き続けていきたいと思っています。それが誰かのほんのひとときの癒しになれば幸いです。



Profile
おだ こうへい

大阪芸術大学デザイン学科卒業後、同大学図書館で非常勤職員として勤め、その後フリーのイラストレーターとなりました。主に絵本や童話的なイラストの制作をしています。

ホームページ「キトヒトの森」 <http://kitohito.com/>

編集後記

今号でVOICEもまる5年。次号では6年目に突入します。今回18号の特集は神経内科。脳卒中治療分野ではすでに高い評価を得ていますが、国内でも数少ない脳血管のカテーテル治療も行っていきます。外科手術に比べて体に負担をかけない治療です。当院では、脳卒中でQOL(生活の質)が落ちないように様々な治療で最善の対応をしていきます。

企画室広報課

