

# VOICE

[ヴォイス]

Vol. **35**  
2023 SUMMER  
August.September.October.November

VOICE  
特集

## 対談 小川稔新院長 × 後藤円新事務長

リレーメッセージ/正しい歯磨きをしよう!  
社会医療法人きつこう会看護部 スペシャリスト会について  
連携クリニック/森ノ宮医療大学附属大阪ペイクリニック  
医療法人三愛会 中山整形外科

多根記念眼科病院  
多根クリニック  
亀望会  
居宅介護支援事業所より  
HAPPY RECIPE/2種の減塩そうめんつゆ  
NEW FACE



進歩とともに

「多根らしさを継承したい」

VOICE  
特集

# 対談

小川 稔 新院長 × 後藤 円 新事務長

平時も災害時も  
地域を守れる病院に

今年4月、外科の小川稔先生が新院長に、また同時に後藤円新事務長が就任し、多根総合病院は新たな体制となりました。新型コロナウイルス感染症の拡大という難局から、ウィズコロナへの社会の移行。そして社会医療法人きつこう会が「KHSヘルステアタウン構想」を推進する最中にある現在、同院はこの地域におけるより良い医療の形をめざして変化の途上にあります。その中心として、あるいは先頭に立つ者として、異なる視点から長らく同院の医療体制や地域の中の在り方を見つめてきた二人に、それぞれが見据える今後の多根総合病院の姿についてお話しいただきました。

## ◆小川院長、後藤事務長の これまで

小川稔院長(以下・小川) 私は医師免許取得後、外科医として大阪大学医学部附属病院の第二外科に入局し、市立豊中病院、近畿大学奈良病院といった患者数の多い市中病院に勤めてきました。2006(平成18)年から1年半近くは日本を離れ、南極観測隊の医療隊員を務めた経験もあります。宇宙戦艦ヤマトやスタートレックのような物語では、さまざまな役割を担う乗組員の中でも医師のキャラクターは特殊な立ち位置にいますよね。観測隊でも私は「ドクター」と呼ばれ、頼られるというか、精神的な支えになっているんだと実感しました。そのときに改めて、医師が担う役割や責任を再確認できたよ

うに思います。その後、帰国した2008(平成20)年から多根総合病院に赴任し今に至りますが、30年の医師人生の半分は当院で過ごしたことになります。

後藤円事務長(以下・後藤) 私は社会福祉系の大学を卒業後、児童養護施設で3年間勤務していました。しかし別の分野に踏み出してみたいという思いから当院の採用試験を受け、2008(平成20)年に採用されて以来、地域医療連携室で勤めてきました。業務内容は、地域の医療機関や施設からご紹介いただいた患者さんの診察・検査の予約受付、緊急度が高い場合は当院の医師に相談したり、手術が必要であれば手術室の確保、入院が必要であれば入院の調整もしました。逆に当院に来られたものの、他の施設での対応が必要な患者さんに関しては外

部に依頼したりといったことも担当していました。

## ◆医療の内と外に視野を広げ、 時代を読む

後藤 当院で働きだして感じたのは、地域医療連携室が病院の中でもっとも外に目を向けている部署だということです。地域の医療機関の先生方が当院をどのように見ているのか、またご紹介いただいた患者さんへのどのように診てほしいと思っっているのかを、一番近くで見たり聞いたりできるのがいいところです。そういう役割にやりがいを感じましたし、勤めるにつれ、もっと多くの外部の方と関わり、いろんな意見や思いを汲み取りたいと思うようになりました。

## 持続可能な医療の在り方を、 広い視野で考える

小川 視野を広げるといことは、とても重要だと思います。南極にいた頃感じたことですが、隊員には気象、オゾン層、地質、雪氷などを調査する多種多様な専門家がいました。彼らの仕事は、どちらかと言うと

地味に見えます。しかしその仕事があれば、今地球で何が起きているかをきちんとしたデータをもとに語ることはできません。

彼らのような仕事の積み重ねが未来に進むための道標となり、私たちは生きることが出来る。そういった知見や哲学的な観点、視野を得たことで、医療人も医療に目を向けるだけではないと感じました。院長としての守備範囲で言うと、将来を見据えた観点で当院の在り方を考えていきたいと思っています。5年後、10年後、さらにその先も、当院だけでなく医療全体が持続可能な運営のために、たとえば職員に目を向けることも必要です。患者さんを第一に考えることは大

前提ですが、労働人口が減少していく今後においては、職員が働きやすい組織であることも大切な要素だと思います。

後藤 情報発信も積み重ねが重要だと思います。職員に対する発信も大切ですね。日々の業務や会議、委員会での決定事項を皆で共有し、同じ方向性をもって病院を盛り上げていかなければならないと思います。それと同時に、外への発信も大切です。誰にどのようなことをPR（発信）するのか、今後はさらにしっかりと考えていきたいです。

### ◆グループの力を集約し、 地域を守る

小川 視野の話で加えると、今でこそ国の方針として地域医療構想の考え方が浸透して

ヘルスケアタウン構想だと思っています。大阪市西区九条南および境川エリアに、多根総合病院をはじめ多根記念眼科病院、多根脳神経リハビリテーション病院、多根第二病院、多根クリニックを集約し、日常の健康管理から在宅サービスまでシームレスな医療介護を提供し、地域の皆さまの健康を支えるという計画です。

小川 同グループ内で急性期から慢性期まで切れ目なく診ていけるシステムと立地条件は、患者さんにとっては安心を、医療者側には効率化というメリットがあります。とは言え、この計画は多根グループだけで患者さんを抱えるのではなく、開業医の先生方との連携も必須です。可能な限り最期まで自宅で過ごしたいという高齢者が増える今、当院では患者さんのご意志を明確にするACP（アドバンス・ケア・プランニング）を実施し、さらに患者さんに寄り添いなが

らケアできるよう取り組んでいます。その一環として地域の診療所との連携も今まで以上に高める必要があるでしょう。

後藤 これから変わっていくべき部分はありますが、一方で変えてはいけないこともあります。小川院長が申し上げた通り、当院は地域や患者さんに目を向けてきた病院です。「多根はやさしい病院」との評価もたくさんいただいておりますが、それは患者さんを第一に考えてきたことが形になり、周囲に認知していただけたということ。そこはしっかりと継承していきたいですね。

小川 最後に、ヘルスケアタウン構想の中には、災害拠点病院としての強化も含まれています。当院は阪神・淡路大震災の際に力になれなかったことを教訓とし、大阪の民間病院で初の災害拠点病院に認定されました。また新型コロナウイルス感染症は、



新院長  
**小川 稔**  
Minoru Ogawa

いますが、当院は私が来た当初から「地域あつての多根」という考えで、地域に目を向けていたと思います。医師はどうしても医局に目が行きがちで、自分たちに何が出来るかという視野でものごとを進める傾向があります。しかし当院は地域医療構想以前から地域のニーズを中心に捉え、そこから逆算する方式をとってきました。

後藤 これまでの地域のニーズ、そして団塊の世代が後期高齢者になる2025年問題を見据えた当法人の答えが「KHS

医療現場にとって災害医療に近似した体制を強いられるべきことでした。ヘルスケアタウン構想ではヘリポートの設置など災害時を想定したハード面の再構築と、病院機能を維持するソフト面も並行して備えていく予定です。こうして平時のみならず災害時も地域を守る役割を果たしたいと考えています。

## 当院ができること、 できていることをもつと発信したい



新事務長  
**後藤 円**  
Madoka Goto

# RELAY MESSAGE

リレーメッセージ

From 歯科



## 正しい歯磨きをしよう！

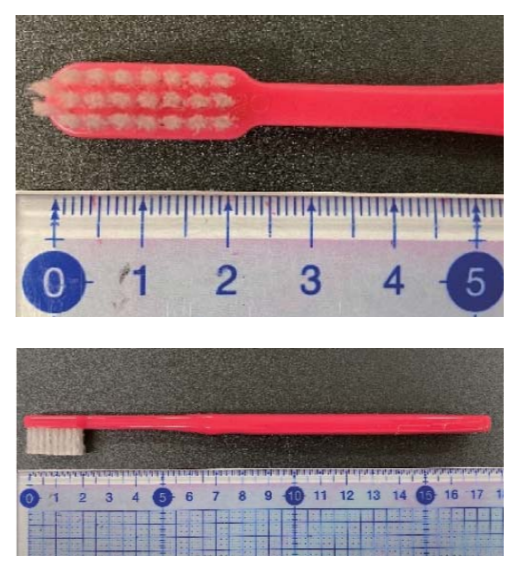
毎日行っている歯磨き。しかし、自分ではきちんと磨いているつもりでも磨き残しなどによるトラブルをお持ちの方もいらっしゃるのではないのでしょうか。そこで今回は、歯科スタッフから正しい歯磨きの方法をお伝えします。

### ☑歯磨きの目的は、プラーク(歯垢)の除去

プラーク(歯垢)とは食べカスをエサに増殖した細菌の集団で、虫歯、歯周病の原因です。1mgのプラークには約10億ともいわれる細菌が棲みついています。乳白色で歯と同じような色をしており、舌で触るとザラザラした感触があります。また、水に溶けにくく粘性があるため、歯の表面に付着し、うがいでは取り除くことはできません。歯磨きの目的は、このプラークを取り除いて虫歯や歯周病にならないようにすることにあります。

### ☑歯ブラシの選択

1. **ヘッドの大きさと形**  
基本は縦に植毛が三列で、横幅が人差し指の第一関節の長さくらいといわれており、ヘッドが大きすぎると奥まできれいに磨けません。形は平切りカットのものが良いでしょう。



### 2. 毛のかたさ

基本は「ふつう」を使用します。歯周病等で歯ぐきが弱くなっている場合は「やわらかめ」。

また、「かため」は普段弱めに磨いてしまう方が使用します。

### 3. 材質

ナイロン素材のものを使用しましょう。動物の毛の歯ブラシは不潔になりやすいといわれています。

### 4. 交換時期

毛先が開いたら取り替えましょう。目安は、毛先がヘッドの台座よりはみだして見えたなら取り替え時期です。毛先が広がったものでは毛先が歯にきちんと当たりにくくなり、効果的にプラークを落とせません。また、毛先が開いていなくても毎日使うことで目には見えない汚れや雑菌が毛に付着して不潔になることから、月に一回は新しい歯ブラシに交換しましょう。

### ☑歯磨き粉の使用

基本的には使わなくても清掃効果に差はありません。使用する場合は、歯へミネラルを補給し、再石灰化を促すフッ素入りのものを選びましょう。

### ☑歯の磨き方

#### 1. プラークのつきやすさについて

「歯と歯の間」「歯と歯肉の境目」「かみ合わせの面」です。このような面に歯ブラシの毛先が当たるように意識して磨きましょう。また、磨き残しをしないように順番を決めておくことも歯磨きのポイントです。

#### 2. 「寝る前の歯磨き」は「いねじ」

基本的には毎食後に歯磨きをすることが理想的です。寝ている間、口の中は唾液分泌が減って自浄作用が低下するため、細菌が繁殖しやすい状態になります。外出時、時間がなくて毎食後磨けない場合でも、寝る前は歯磨きをするようにしてください。

#### 3. 歯ブラシの持ち方と歯ブラシ圧

ペンダリップ(鉛筆持ち)が基本です。歯ブラシを歯に当てたとき、毛先が広がらない程度の軽い力(150~200g)で磨きましょう。

#### 4. 歯ブラシの当て方

歯の表側は歯ブラシを垂直に当て(写真①)、歯の裏側は45度程度傾けながら(写真②)磨きましょう。また、歯のかみ合わせの面は歯ブラシを垂直に当て(写真③)、前歯の裏側は歯ブラシを縦にして(写真④)磨きましょう。歯の表面に毛先を当て



### ☑歯ブラシ以外の清掃用具について

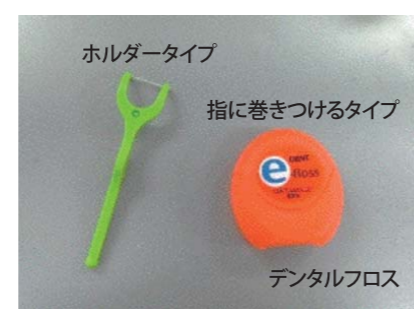
1~2mm程度小刻みに動かして磨きます。一箇所につき10往復以上は行ってください。

#### 1. デンタルフロス

歯と歯の間のプラークは、歯ブラシだけでは取り除くことはできません。「デンタルフロス」や「歯間ブラシ」を使用し、歯と歯の間の虫歯、歯周病を予防しましょう。基本的には、歯と歯の間が広い方は歯間ブラシを使用しましょう。

#### 2. デンタルフロス

種類は指に巻きつけるタイプと糸ようじのように専用の柄にフロスが装着されたホル



#### 2. 歯間ブラシ

種類はL字型とストレートタイプがあります。サイズは、細いものから太いものまであり、部位に応じて適切な太さのものを選びます。歯と歯の間に挿入したときに、無理なく僅かな抵抗を感じ、痛みのないものを選びましょう。使い方は、歯肉を傷つけないように歯と歯の間へゆっくりと入れ、のこぎりを引くように10~20回往復させます。使用後は水洗いし、乾燥させておきます。



## 連携クリニック

### 連携クリニックとは

病院とクリニックとが互いに緊密に手を取り合い、適切で切れ目のない医療提供の実現を目指すためのネットワークです。当院でも安心して治療を受けていただけるよう地域のクリニックにご登録いただいております。

### 森ノ宮医療大学附属大阪ベイクリニック

【診療科目】内科・循環器内科、整形外科・リウマチ科・リハビリテーション科

<https://www.morinomiya-u.ac.jp/osakabay-clinic/>

森ノ宮医療大学附属大阪ベイクリニックは、昨年(2022年)11月、Osaka Metro中央線「コスモスクエア」駅徒歩すぐのところに開院されました。

—クリニックは、森ノ宮医療大学のキャンパス内にあります。はい。最新式のMRIやDEXA型骨密度測定装置、超音波画像診断装置など多くの精密検査機器を備え、総合内科専門医・循環器内科専門医・整形外科専門医等による質の高い診察を行っています。

—久保忠彦院長は整形外科の専門医でいらっしゃいますね。私は、大学病院や総合病院で医師として診察を行うと同時に、後進の育成にも力を注いでまいりました。一般的な整形外科治療はもちろん、ロコモ健診、膝・骨粗鬆症ドックなどの整形外科健診、そして変形性膝関節症やスポーツ障害による再生医療(自費診療のみ)も行っています。その他、森ノ宮医療大学の教授陣による多角的な検査や治療アプローチが可能です。

—メッセージをお願いいたします。

当院の理念である「地域の皆様の笑顔と安心と未来を創るクリニック」を実現するために、患者さんに寄り添う、誠実で丁寧な診療を行ってまいります。

### 院長 久保 忠彦

趣味/犬カフェ巡り

〒559-8611  
大阪市住之江区南港北1-26-16  
TEL:06-6655-0057



### 医療法人三愛会 中山整形外科

【診療科目】整形外科、リハビリテーション科、リウマチ科、内科、外科、在宅医療(訪問診療・訪問看護・訪問リハビリ)

<https://nakayama-seikeigeka.jp/>

JR大阪環状線・Osaka Metro弁天町駅から徒歩すぐのところにある中山整形外科。中山明名誉院長が約35年前に開院され、昨年、中山博堯院長が引き継がれました。

—中山院長は大学病院などで経験を積まれたのですね。はい。約10年間大学病院や基幹病院で、一般整形外科診療からスポーツによる疾患のほか高齢者の方々の様々な痛みを診察してきました。また、外傷や手の外科、人工関節を専門に多くの手術にも携わり、さらに整形外科だけでなく、主治医として内科疾患の診断や治療も行っていました。

—リハビリテーションも充実していらっしゃいます。経験豊富なリハビリテーションスタッフが、患者さんの社会およびスポーツへの復帰のサポートを行っています。さらに、ロコモティブシンドロームの予防も行っています。

—加えて在宅医療にも力を入られていますね。

はい。地域のかかりつけ医として、訪問診療や訪問看護、訪問リハビリも行っています。

—メッセージをお願いいたします。

患者さんお一人おひとり丁寧に対応させていただき、当院で診療してもらって良かったと思っていただけるよう努めてまいります。

### 院長 中山 博堯

趣味/旅行、犬の散歩

〒552-0007  
大阪市港区弁天4-5-3  
TEL:06-6573-9585



## 精鋭たちが活動しています！ シリーズ1

## 社会医療法人きつこう会看護部 スペシャリスト会について

日本看護協会は、複雑で解決困難な看護問題を持つ個人、家族および集団に対して、水準の高い看護ケアを効率よく提供し、保健医療福祉の発展に貢献しています。あわせて、看護学の向上を図ることを目的として制度化された「専門看護師」「認定看護師」「認定看護管理者」の3つの資格について資格認定制度を運営しています。当法人の看護部には、3領域の専門看護師と12領域の認定看護師の総勢16名が在籍し、看護ケアの広がりや質の向上を図るために「スペシャリスト」として活躍しています。毎月開催される「スペシャリスト会」では、個々の専門分野での活動や情報共有をはじめ、地域の介護と医療の質向上にも貢献できるよう「介護と医療のスキルアップフェア」などのイベントも企画しています。また、地域で開催される健康講座の講師としてお手伝いするなど、様々な活動を幅広く行っています。本誌VOICEでは、当法人のスペシャリストについてシリーズでご紹介いたします。



### 今回は「専門看護師」

がんと診断された時から終末期に至るまでがん患者さんは様々な意思決定を迫られ、身体の変化だけでなく仕事や家庭での役割変化に悩まれます。がん看護のスペシャリストとして、患者さんとそのご家族が安心して治療に取り組み、療養生活が送れるように少しでもお手伝いできたらと思っています。“その人らしさ”を大切に、多職種で協働しながら継続したサポートをいたします。一人で抱え込まず、お困りのことがあればお気軽にご相談ください。

がん看護専門看護師・乳がん看護認定看護師 **植村 未奈子**

Minako Uemura

老化による身体・心理・社会・スピリチュアル面への影響を理論的に理解し、ご本人が「今、大切にしていることを参考に考える」「今、もてる力を生かす」「それまでの生き方、培ったことを生かす」視点で捉えるというのが私の専門である老年看護での考え方です。高齢者を意思ある人として尊重し、多職種チームで高齢者の意思を汲み取り、ご家族とともに最善を考えていくことが老人看護専門看護師の役割です。80代、90代の患者さんにとっては、日々のケアがエンドオブライフケアと言えます。一つひとつのケアをよりよい方法でご提供することを目指しています。

老人看護専門看護師 **竹田 マミ**

Mami Takeda

急性・重症患者看護専門看護師は、生命の危機的状況にある重症患者さんを主体として看護を行っています。私の得意分野は、呼吸不全や肺炎を改善することです。特殊な医療機器を管理し、呼吸・循環を維持することで患者さんの早期社会復帰を目指しています。また、倫理的な問題の解決や多職種との連携により、患者さんがより安全で安心して療養生活を送れるように努めています。専門看護師はその資格取得者も少なく、まだ聞き慣れない専門職であると思いますが、様々な経験を持っており、高度実践能力に長けた看護師です。私は現在、集中治療室で勤務しており、重症患者さんの看護に従事しています。

急性・重症患者看護専門看護師 **有地 正人**

Masato Arichi



今回は乳がんおよびマンモグラフィ検査についてお話しさせていただきます。

### 乳がんとは?

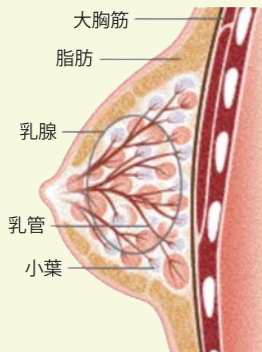
日本では今「乳がん」が急増しています。乳がん増加の背景には、日本人の食生活の欧米化による肥満や女性の社会進出に伴う高齢出産や独身の増加などが挙げられます。

乳がんは乳房にできる悪性の腫瘍なのですが、乳房には、「脂肪」と「乳腺」組織があります。乳がんとは「乳腺」から発生するがんで、脂肪からは発生しません。

乳房には乳頭を中心に乳腺が放射状に15~20個並んでいます。それぞれの乳腺は小葉に分かれ、小葉は乳管という管でつながっています。乳がんは他のがん発生と同様に遺伝子の病とも言われ、細胞の遺伝子異常の蓄積によって発生することが分かっています。また発生・進展ともにホルモンに依存している点が乳がんの特徴です。

乳がんになるのはどんな因子があるのかというと、①早い初潮 ②遅い閉経 ③未産及び少ない出産数 ④初回出産年齢が高齢 ⑤授乳歴なし ⑥閉経後肥満 ⑦良性乳腺疾患既往 ⑧定期的運動なし ⑨食事(欧米化による変化) ⑩乳がん家族歴・遺伝などが挙げられます。ただ、これらの因子のどれか一つでも該当すると必ず乳がんになるとは限らないので、「乳がんになってしまおう!」とは思わないようにしてください。しかし、危険因子であるのは変わらないので定期的に検診を受けるなど、乳がんに対する意識は必要です。

乳がんを早期発見するうえで、重要な検査とされるのがマンモグラフィ検査です。

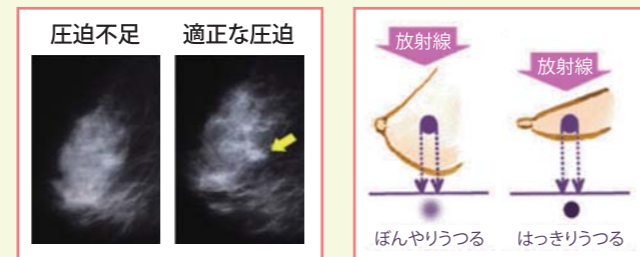


線検査と大きく違うところは、乳房という柔らかい組織を撮影するために、乳房専用のX線を使用しており放射線量は少なくなります。

マンモグラフィを撮影するためには圧迫は必要不可欠です。検査を受診されたことがある方から「なぜあんな痛い思いをしてまで圧迫しないといけないの?」との質問を多く受けます。その理由は、乳房を固定することで撮影時の動きによる映像ボケを防止するためです。そして乳腺や脂肪・血管などの乳腺組織の重なりをなくすことにより、ばらつきをなくし濃度を均一にすることが可能になります。また乳房を薄くすることで、X線を吸収する量を減らすことができ、小さな病変もはっきりと写し出すことが可能です。



マンモグラフィ装置



※次回はマンモグラフィ検査と乳房超音波検査の違いなどについてお話しさせていただきます。

### 参考 多根クリニックにおけるマンモグラフィ検査と乳房超音波検査

マンモグラフィ検査(2方向)・・・4,400円(税込)  
乳房超音波検査・・・・・・・・・・5,500円(税込)

※多根クリニックでは、乳がん検診単体でのご利用は現在実施しておりません。人間ドック、生活習慣病予防検診、定期健康診断と合わせてのお申し込みになりますのでご注意ください。

### マンモグラフィ検査って?

ご存知の方も多いと思いますが、乳房に対してX線を照射し撮影する検査のことです。胸部や骨のX線検査などと原理は全く同じで、乳房を引き伸ばし圧迫しながら撮影します。他のX

詳しくは右記まで  
社会医療法人きつこう会 多根クリニック お問い合わせ先 TEL:06-6577-1881 FAX:06-6577-1771 Mail:info@taneclinic.or.jp  
日本人間ドック学会・健康施設機能評価認定 日本総合健診医学会 優良施設認定・日本脳ドック学会 認定施設  
大阪市港区弁天1丁目2番 2-600号 大阪ペイタワー ペイタワーイースト6階

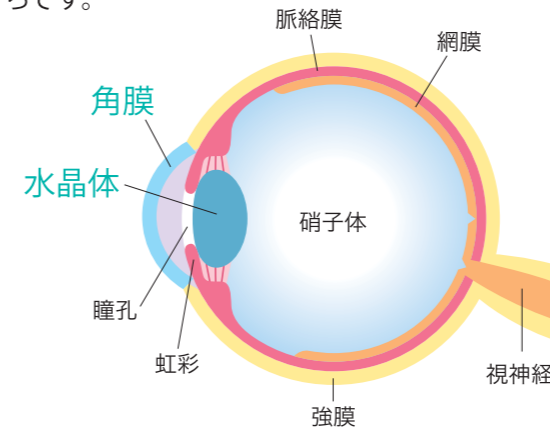


## 多根記念眼科病院

### 水の中の見え方

新型コロナウイルスへの対応も一段落して、海やプールもやりにぎわいを取り戻しつつある今年の夏。ところでみなさんは水中での見え方をいろいろ体験されたことがあると思います。水中で眼を開けるとぼんやりとしか見えないのはなぜでしょうか。

眼をカメラにたとえると、レンズの働きをするのが角膜と水晶体です。このうち角膜は空気中では大きな屈折力(光を曲げる力)を持っています。しかし、水は空気と違って角膜と密度に大きな差がないため、水から角膜に入る光は大きくは曲がりません(空気の屈折率1.00に対し角膜の屈折率は、1.38、水の屈折率は1.33)。そのため、水中では強度の遠視と同じ状態になり、網膜にはピントの合っていないぼやけた像しか映りません。しかし、水中メガネをかけるとよく見えます。これは水中メガネで仕切られた中で眼が空気を通して見ているため、普通の空気中と同じ見え方になるからです。



では、水中で生活している生き物の眼はどうなっているのでしょうか。

魚の眼は人間の眼と比べると構造的に強度の近視となっています。そのため、水中では軽い近視になります。水中では水の分子によって光が吸収されたりプランクトンなどにより光が散乱したりするので、かなり透明度が高いといわれる場所でも空気中ほど見通しがききません。ですから、この軽い近視というのは水中に適した眼なのかもしれません。

一方、空気中でも水中でも見える生物として鳥の鵜がいます。鵜の調節力(ピント合わせの力のことで、これが衰えてくると手元が見えにくくなるのが老視です)は約50Dといわれています。これは調節力に富むとされる若い世代の人間の5倍にもなります。鵜はこの調節力のおかげで本来強度の遠視になってしまう水中でも対象物(魚)にしっかりピントを合わせて見ることができるのです。鵜が魚獲りの名人となった理由の一つがこの調節力です。生き物の環境に合わせた進化はたいしたものですね。

※D(ディオプリー): 屈折力の単位



# 居宅介護支援事業所より

## 住宅改修について

今回は介護保険のサービスの1つである住宅改修についてご説明いたします。

### 介護保険における住宅改修とは？

#### ポイント1 利用限度金額は？

20万円を限度に利用することができます。ただし20万円割引になるというわけではなく、1割～3割の自己負担は必要になります。

##### 例 介護保険が1割負担の方

総額 20万円の場合 > 介護保険 18万円 自己負担 2万円

総額 30万円の場合 > 介護保険 18万円 自己負担 12万円  
\*20万円を超えた分はすべて自己負担になります。

#### ポイント2 何回でも利用できるの？

20万円の枠内であれば、何回でも可能。例えば1回目5万円、2回目15万円など分けて使うことは可能です。

#### ポイント3 20万円を使い切ってしまったら？

原則利用できません。ただし例外があります。

例外1：引っ越した場合

例外2：介護度が3段階以上上がった場合(例：要介護1→要介護4)

#### ポイント4 要支援でも利用できるの？

要支援1から利用することが可能です。ただし当然ですが、介護保険未申請の方や非該当の方は利用できません。

#### ポイント5 対象になる工事

- ①手すりの取り付け
- ②段差解消(浴槽交換も可)
- ③滑りの防止及び移動の円滑化等のための床、または通路面の材料変更
- ④引き戸等への扉の取り替え
- ⑤和式トイレから洋式トイレへの変更

住宅改修の給付を受ける場合は必ず**適切な理由が必要**です。申請時には、住宅改修の**理由書の提出が必要**です。ケアマネジャーがいる場合はケアマネジャーが作成します。ケアマネジャーがいない場合は、福祉用具専門相談員なども作成することが可能です。ただ住宅改修を行う場合は、担当ケアマネジャーに必ず相談をお願いします。いない場合は地域包括支援センターが当事業所までお問い合わせください。

#### ポイント6 施工業者はどの業者でも大丈夫？

制度的には大丈夫です。ただ住宅改修の保険給付を受ける場合は、**区役所への申請が必要**です。申請には様々な書類が必要ですので、介護保険の住宅改修の経験がある業者を選びましょう。ご不明な点は担当のケアマネジャーにご相談ください。

#### ポイント7 住宅改修を受ける場合は必ず申請が必要

先ほども述べましたが、住宅改修の保険給付を受ける場合は、必ず申請が必要です。申請をせずに改修してしまった場合は、給付を受けることはできません。申請の許可が出ると給付券が自宅に送られてきます。この給付券が届いてはじめて住宅改修の給付を受けることができます。

#### ポイント8 賃貸の場合は貸し主の許可が必要

賃貸の方は、必ず貸し主さんの許可を得、申請時に許可書を提出する必要があります。市営住宅の場合は住宅管理センターの許可が必要で、許可が下りるまでに1ヶ月ほどかかることもあります。また賃貸物件や市営住宅などでは、退去の際に原状回復が求められるケースがあります。この場合、原状回復にかかる費用は全額自己負担になりますので注意が必要です。

#### ポイント9 住宅改修が許可されない事例がある

- 事例1 リフォームについては給付を受けることができません。  
例：今ある和式トイレを洋式トイレにすることは可能であるが、新たな場所に洋式トイレを増築することは不可。
- 事例2 本人様の状態から利用することが想定できない場合  
例1：寝たきりであるが、将来歩けた時に、玄関の上がり框の手すりをつけたい。  
→あくまでも今の本人様の状態で手すりを取り付けたい場合に、自身で上がり框の昇降はできる、転倒リスクが軽減する等の理由が必要。
- 例2：浴槽は高くないが、古いので新しい浴槽にしたい。  
→浴槽が古いという理由では許可はできません。浴槽の段差を解消することで、浴槽に入ることができる等の理由が必要。

お問い合わせ先 多根総合病院 居宅介護支援事業所 TEL: 06-6536-8803 担当:日當



## vol.22 「より良い介護を目指して」

### こども食堂「こすもすまいる食堂」をオープンしました



社会福祉法人亀望会では、昨年(令和4年)9月より2ヶ所でこども食堂「こすもすまいる食堂」をオープンしました。どちらの食堂も実施内容は同じですが、開催場所、時間を変えることで、利用しやすい場所と時間で、より多くの方に参加いただけるようにと考えています。また、こども食堂と名乗っていますが、対象者はお子さまに限らずどなたでも大歓迎です。百歳体操や「こすもすカフェ」に来られている方、近隣にお住まいのひとり暮らしの高齢者さんも参加されています。

メニューは、管理栄養士が栄養バランスや季節を感じられる食材を取り入れて考案しています。苦手なお子さまが多い野菜も、おにぎりにすると不思議と食べられ、「ペロリと完食して驚きました」と親御さんからメッセージをいただきました。その他、「料理の時間を子どもと遊ぶ時間に使えました」という嬉しいメッセージも多数いただいています。このようなメッセージは私たちの励みとなっています。

コロナ禍でのオープンとなったため、現在はテイクアウト形式でおにぎりや汁物をお渡ししていますが、今年の9月には喫食形式へと移行し、亀望会と地域の方々との交流の場、世代間交流の場となる食堂を目指していきます。



#### ■こすもすまいる食堂 @コスモス苑

場所：江之子島コスモス苑(西区江之子島1-8-44)  
日時：第2金曜日 16時～17時30分  
\*事前予約制

#### ■こすもすまいる食堂 @コスモスガーデン

場所：ケアハウス コスモスガーデン(西区鞆本町3-6-18)  
日時：第2金曜日 17時45分～18時30分  
\*事前予約制

お問い合わせ先 TEL:06-6225-2662 こども食堂担当者まで

# NEW FACE

今年度の新しい研修医です。よろしくお願いたします。



前列左から秦泉寺、河本、山上、安田 後列左から森本、林、内山、宮尾、中野

## 内山 千晴 Chiharu Uchiyama 奈良県立医科大学

学生時代のアルバイトの影響でコーヒーが好きで、カフェ巡りや自宅でコーヒーを淹れるのが趣味です。一日でも早く一人前の医師として信頼されるべく、日々研鑽を重ねてまいります。

## 河本 知樹 Tomoki Kawamoto 愛知医科大学

小学生の頃からボクシングを、中高大と硬式テニスをしており、心と身体を鍛えてまいりました。皆さん一人ひとりに寄り添い、よりよい医療を提供できる愛の深い医師を目指し精進します。

## 秦泉寺 皓晟 Kosei Jinzenji 大阪医科薬科大学

高知出身なので新鮮な魚とお酒が好きです。名前を聞いただけで患者さんが安心できる医師になることを目標に掲げ、日々研鑽してまいります。

## 中野 遥星 Harutoshi Nakano 大阪公立大学

大学では勉強とラグビーに情熱を注ぎました。「病気だけでなく人を診る」をモットーに、立派な医師になるために日々努力してまいります。

## 林 真衣 Mai Hayashi 兵庫医科大学

趣味はハンドメイドで、自分用のアクセサリをよく作ります。患者さんに信頼される医師になれるように、日々努力を惜しまず仕事に励んでいきたいと思っております。

## 宮尾 哉希 Toshiki Miyao 大阪公立大学

小学生の頃から野球を続けており、体力には自信があります。患者さんの心に寄り添える愛を持った医師になれるよう日々研鑽を重ねる所存です。

## 森本 和暉 Kazuki Morimoto 産業医科大学

学生時代は水泳に打ち込んでいました。今後も続けようと思ひ、筋トレに励んでいます。患者さんに寄り添える温かい医師を目指し、積極的に様々なことを学んでいきたいと思っております。

## 安田 恭輔 Kyosuke Yasuda 大阪公立大学

大学時代、軟式テニス部とゴルフ部に所属しておりまして、体力には自信があります。一日でも早く一人前の医師になれるように努力に努力を重ね、地域医療に貢献してまいります。

## 山上 弘世 Kosei Yamajo 関西医科大学

大学では陸上競技部に所属しており、体力には自信があります。そこで培った体力を武器に、一人前の医師を目指し、地域の皆さんの支えとなるよう全力を尽くします。

多根総合病院は、厚生労働省指定臨床研修病院であり、未来の“骨太の医師”を育てています。研修医への取り組みが評価され、卒後臨床研修評価機構(JCEP)から認定を受けています。

### 理念

地域に密着した医療と高度医療を併せ持つ質の高い臨床研修の場を提供し、専門性に関わらず広く社会に貢献できる骨太の医師を育成する。

### 基本方針

- (1) 社会から求められるような優れた人格を涵養すること。
- (2) プライマリケアにおける幅広い診療能力(態度・技能・知識)を錬成すること。
- (3) 患者本位の思考を修得すること。
- (4) 全ての医療スタッフと協調し、チーム医療を実践すること。
- (5) 医療における安全に最大限配慮すること。



# HAPPY RECIPE

ハッピーレシピ

## 今回のレシピ 2種の減塩そうめんつゆ

医療技術部 栄養管理部門 管理栄養士  
宮口 真美



### 1. コクと辛味のごま豆乳坦々つゆ

【材料】(2人前) 1人前塩分量: 1.5g

鶏ミンチ…100g キュウリ…1本 ミニトマト…2~4個  
豆乳(牛乳でもOK)…200cc すりごま…大さじ2  
めんつゆ(4倍濃縮)…小さじ4 おろししょうが…適量  
ラー油…お好みで

### ●作り方

- ①フライパンで鶏ミンチを炒める。火が通ったらキッチンペーパーなどで軽く油を取り除く。
- ②①に豆乳、めんつゆ、すりごま、しょうがを加え1~2分加熱する。
- ③キュウリは細切りに、ミニトマトは半分カットしておく。
- ④器に②③を盛り付け、お好みでラー油をたらして完成。  
☆温かいままでも冷やして食べてもOK。  
冷やして食べる場合は鶏ミンチを炒める時に余分な油をしっかり取っておきましょう。

### 2. 大葉香る具だくさんつゆ

【材料】(2人前) 1人前塩分量: 1.5g

オクラ…4本 大葉…4枚 ツナ缶水煮…1缶 なめたけ…大さじ2  
めんつゆ(4倍濃縮)…大さじ1 →水で150ccに希釈

### ●作り方

- ①オクラはへたとがくを取り除き、2分ほど茹で輪切りにする。  
(レンジ加熱の場合:シリコンスチーマーにオクラと少量の水を入れ、600Wで2分)
- ②大葉は細切りにする。
- ③ボウルに①②を入れ、軽く汁を切ったツナ缶、なめたけ、めんつゆ、水を加える。
- ④器に盛り付けて完成。  
☆暑い日は冷蔵庫でしっかり冷やすとより美味しくなります。

## 今号の表紙について

### Q. 今回のイラストのテーマは?

A. 今回は「夏の開放感」をテーマにしています。病院内では涼しく快適に過ごすことができ、外の夏の雰囲気も楽しんで自然と心が軽くなっていく。そんなひと場面を描きました。

### Q. テーマをどのようなイラストで表現されましたか?

A. 夏の浜辺のスイカで病院を表現しています。麦わら帽子が京セラドーム。ビーチボールのように透明な窓から良い景色が見られる明るい院内。スイカの救急車も綺麗に洗車中。お見舞いにスイカを持ってくる子もいます。てっぺんの空気栓の先からは健康の「たね」をまいています。

### Q. 読者の方にメッセージをお願いします。

A. 今は治療を頑張っている患者さんたちに、夏の日差しの中でおいしいスイカを味わうときのよう、活力や元気を少しでも取り戻していただきたいという願いを込めています。

## Profile

おだ こうへい



大阪芸術大学デザイン学科卒業後、同大学図書館で勤務し、その後フリーのイラストレーターに。挿絵、CDジャケット、看板、パンフレット、お祝いイラスト等を手がけつつ、絵本や童話的なイラストを描いています。最近は果物や野菜、お菓子をモチーフに木や森を表現した作品を制作中。

ホームページ 「キトヒトの森」  
<http://kitohito.com/>





大阪市 西区・港区・大正区

きつこう会ヘルスケアシステム®施設

近隣主要病院・連携医療機関

# MAP & 一覧



## 社会医療法人 きつこう会

### 理念

愛を原理とし、秩序を基礎とし、進歩を目的とす

### 方針

質の高い全人的な医療・介護・予防をシームレスに展開し、皆様に愛され信頼される存在となります

### 行動規範

私たちは感性を磨き、自らを高めています  
私たちは一人一人の人格を尊重し幸せな暮らしを支えます  
私たちは明るい健全な運営を行い社会へ貢献します

### 行動指針

自己研鑽 ~ Self Improvement ~ 常に自己を振り返り、自己研鑽に努めます  
顧客中心志向 ~ Customer Engagement ~ あらゆる顧客と愛着ある深い絆を築きます  
プロ意識 ~ Pride of a Professional ~ 自分たちの仕事に責任と誇りをもって取り組みます  
共働・協調 ~ Teamwork ~ チームの一員であることを意識した行動の実践に努めます  
意識改革 ~ Motivation & Challenge ~ 変わることを恐れず、新しいことへの挑戦を行います

## きつこう会ヘルスケアシステム施設

- 多根記念眼科病院**  
〒550-0024 大阪市西区境川 1-1-39 TEL.06-6581-5800
- 多根第二病院**  
〒552-0021 大阪市港区築港 3-4-25 TEL.06-6599-1212
- 多根クリニック**  
〒552-0007 大阪市港区弁天 1-2 大阪ベイトワー ベイトワーイースト6階  
TEL.06-6577-1881
- 多根総合病院 居宅介護支援事業所**  
〒550-0025 大阪市西区九条南 1-12-21 TEL.06-6536-8803
- ケアハウス コスモスガーデン**  
〒550-0004 大阪市西区靫本町 3-6-18 TEL.06-6459-3221
- 多根脳神経リハビリテーション病院**  
〒552-0011 大阪市港区南市岡 1-1-45 TEL.06-6585-2743
- 多根介護老人保健施設 てんぼーざん**  
〒552-0021 大阪市港区築港 3-4-25 TEL.06-6599-1616
- きつこう会 多根訪問看護ステーション**  
〒550-0025 大阪市西区九条南 1-12-21 TEL.06-6581-1651
- 特別養護老人ホーム 江之子島コスモス苑**  
〒550-0006 大阪市西区江之子島 1-8-44 TEL.06-6225-2662
- コスモスのかぜ九条南**  
〒550-0025 大阪市西区九条南 2-21-2-1階 TEL.06-6586-5572

### 編集後記

ようやくコロナも5類へと移行し、日本社会も緩やかなウィズコロナへと変化しました。そんな中、次の時代を担うために多根総合病院では新しい院長と事務長が着任しました。南極観測隊という異例の経歴を持つ小川院長と地域医療連携室出身の後藤事務長。若返ったコンビでこれからも地域の医療を支えていきます。詳しくは特集をご覧ください。

VOICE編集部



『VOICE』発行元／多根総合病院 2023年8月1日発行

※取材時はマスク着用で行い、撮影時のみ外しています。

## 多根総合病院

〒550-0025 大阪市西区九条南1-12-21  
Tel.06-6581-1071 Fax.06-6581-2520  
[診療時間] 平日 9:00~17:00

